

中国濒危野生动植物执法动态（2019年3月）

国内执法动态

江苏南京查获一批象牙及红珊瑚制品



2019-03-05, 江苏南京——近日, 南京海关隶属苏州海关驻邮局办事处关员在监管日本进境邮件中查获疑似濒危动植物制品一批 37 件, 其中 11 件为象牙制品, 共计 49 克, 26 件为红珊瑚制品, 共计 152 克。[阅读原文](#)

银川海关截获濒危野生动物制品石珊瑚



2019-03-05, 宁夏银川——近日, 在银川机场出入境旅检现场, 银川海关查获入境旅客违规携带濒危野生动物制品石

珊瑚, 共 1 株, 重 390 克。当日早 5 时许, 海关关员在对迪拜至银川的航班进行监管时, 发现旅客行李物品的 X 光机图像疑似国家濒危物种, 经过开箱查验, 确认其为石珊瑚。旅客称其在迪拜海滩游玩时发现一块纹路色泽漂亮的“石头”, 想带回家给孩子玩耍, 在旅检关员对“石头”验明正身后, 旅客当即放弃。“如果知道是濒危野生动物制品, 一定不会带其入境, 以后在国外不敢随便捡东西带入国内了。”该旅客称。[阅读原文](#)

深圳海关 查获疑似象牙制品入境案



2019-03-06, 广东深圳——2月28日, 深圳海关隶属皇岗海关在皇岗口岸入境小车道, 查获一宗旅客违规携带疑似象牙制品入境案件。当天上午 10 时, 一辆两地牌小车从皇岗口岸小车道入境, 被海关列为查验对象。该车入境时未向海关申报, 经海关人工检查, 在该车后尾箱行李内查获疑似象牙制品 1 个、重 300 克, 象牙小制品 4 个、重 193 克, 当事人称上述物品在国外旅行时购买。目前, 案件已移交海关相关部门作进一步处理。[阅读原文](#)

兰州海关严打濒危物种走私 查获老挝入境象牙制品



2019-3-6, 甘肃兰州——兰州海关6日披露, 该关近日在兰州中川国际机场在对一班由老挝琅勃拉邦飞抵兰州的进境航班进行监管时, 现场查获4名旅客随身佩带象牙手镯4件, 重124.5克。这是兰州海关今年第二次查获象牙制品。今年以来, 兰州海关强化旅检通道精准查缉布控, 持续开展高风险来源地航班舱单分析, 利用智能CT机进行多维度同步比对, 保持打击濒危物种走私高压态势, 最大限度遏制象牙等非法贸易行为。[阅读原文](#)

广西凭祥海关查获9件象牙制品 重约660克



2019-03-07, 广西凭祥——广西凭祥海关关员在凭祥综合保税区跨境电商监管现场对一个来自英国的包裹进行过机检查时, 发现包裹X光机成像显示异常。工作人员立即对其转人工开包查验, 查获疑似象牙制白色工艺品9件, 重660克, 另查获琥珀色制品1件, 重60克。经现场初步鉴定, 上述物品分别为象牙及类似动物骨制品和玳瑁制品, 系凭祥海关跨境电商监管现场首次查获象牙及其制品。该包裹

通过伪报为书籍、陶瓷餐具、首饰, 企图逃避监管。目前, 现场关员已按相关规定进行处理。[阅读原文](#)

青岛海关连续侦办2起走私象牙制品进境案件

2019-03-08, 山东青岛——青岛海关近日连续侦办2起涉嫌走私象牙制品进境案件, 在山东、河南抓获涉案人员3名, 缴获象牙制品9件, 重约300克。犯罪嫌疑人薛某某等人, 或通过社交网络联系外籍导游购买, 或通过外籍商业客户赠送等方式获取手镯、吊坠等象牙制品多件, 由境外人员交付货车司机, 用夹藏方式从我国南方边境口岸走私入境, 然后借助快递邮寄到山东等地。[阅读原文](#)

无锡海关查获濒危野生动物制品

2019-03-12, 江苏南京——南京海关隶属无锡海关在苏南硕放机场连续查获多个濒危野生动物制品, 其中查获疑似象骨项链1条、疑似鳄鱼皮带3条、疑似象皮皮包1只、疑似砗磲项链5条、疑似绿檀木梳2把、疑似红珊瑚饰品2批。查获物品均已扣留待鉴定。[阅读原文](#)

罗湖海关查获非法携带濒危野生动物玳瑁



2019-03-13, 深圳罗湖——3月6日, 一



名刚满 18 岁的女生偷带超 4 公斤濒危野生动物玳瑁背甲壳从深圳罗湖关口入境，被海关当场查获。该女生背着背包、手提黑色塑料袋过关时，被海关人员抽查。在对其行李进行 X 光机检查时，罗湖海关工作人员发现，她的塑料袋中装有大量片状的可疑物品。海关工作人员介绍：“打开塑料袋，我们发现了好几十片背甲状的物品，一片大概有两个巴掌那么大，每片都带有褐色和浅黄色相间的花纹，浅黄色的地方颜色比较艳丽，还微微透着光。”当海关人员进行询问时，该女生有些慌张。该女生表示，东西是自己帮人带过关的，自己不知道带的是什么，也并不知道带过关后要交给谁，“那个人”让她过关后把东西放到口岸附近的某个快递柜，然后在快递柜旁边拍个照就算完成任务了。经华南野生动物物种鉴定中心鉴定，上述物品就是海龟科玳瑁属玳瑁的背甲壳，共计 4390 克。目前，该案已被海关立案处理。[阅读原文](#)

上海海关 连续查获象牙制品



2019-03-13, 上海——近日，上海海关连续查获违规邮寄、携带进境象牙制品。3 月 4 日，上海邮局海关通过 X 光机图像检查和人工查验等手段，在申报品名栏为空的邮件中，查获疑似象牙制笛子 1 件，重 95 克。目前，案件在进一步调查中。3 月 5 日，上海浦东机场海关在对一架进境航班的旅客例行检查中，查获一名中国籍旅客携带疑似象牙制品 2 件，净重 40 克未申报入境。现上述物品已移交海关缉私部门鉴定。[阅读原文](#)

南昌海关 在旅检渠道多次查获象牙制品



2019-03-13, 江西南昌——今年一季度，南昌海关在旅检渠道多次查获象牙制品，在入境旅客携带行李中先后查获动物骨制手镯 1 件、动物骨制吊坠 3 件，总重 40 克，经专业机构鉴定，确定为象牙制品。2 月 25 日，南昌海关缉私局侦破一起走私象牙制品进境案，查获象牙制品 3700 克。根据情报线索，南昌海关缉私局发现一名江西籍犯罪嫌疑人存在通过国际邮包走私进口象牙制品的重大嫌疑。随后，南昌海关立即行动，在南昌某古玩市场查获一批象牙制品，包括象牙餐具、佛雕摆件、项链、手镯、佛珠、挂牌、画轴等，共计 3700 克，抓获犯罪嫌疑人 1 名。[阅读原文](#)

金陵海关 查获象牙手串、象牙串珠



2019-03-13, 江苏南京——2 月 26 日，南京海关隶属金陵海关驻邮局办事处在一个寄自台湾的邮件中查获象牙手串及象牙串珠 24 颗。[阅读原文](#)

郑州海关 连续查获象牙制品



2019-03-13, 河南郑州——近日, 郑州海关连续在邮递渠道查获象牙制品。2月22日, 从日本进境的邮件中查获含象牙轴头的画轴两件, 毛重1150克。3月5日, 从日本进境的邮件中查获象牙制项链一条, 毛重43克。[阅读原文](#)

兰州海关 连查两起走私象牙制品案

2019-03-13, 甘肃兰州——2月13日凌晨, 该关关员在执行老挝琅勃拉邦至兰州的ZA713次航班监管任务时, 通过现场判别和X光机机检方式, 先后发现7名旅客携带象牙制品入境, 现场查获象牙手镯7件, 总重201克。2月27日凌晨, 该关再次在由老挝琅勃拉邦飞抵兰州的进境航班上, 查获4名旅客随身佩带象牙手镯4件, 总重124.5克。目前上述案件已作进一步处理。[阅读原文](#)

济南海关 查获象牙首饰、象骨制品



2019-03-13, 山东济南——2月21日, 济南海关在旅检渠道查获旅客违规携带象牙手镯1件、重31克; 23日, 在对济南至香港出境航班监管时, 查获一中国籍旅

客携带疑似象牙项链1件, 重114克; 25日, 该关查获疑似象骨制品2批8件, 总重259克。[阅读原文](#)

长沙海关 查获象牙制品7件



2019-03-13, 湖南长沙——2月下旬以来, 长沙海关在长沙机场口岸共查获3起入境旅客非法携带象牙制品案, 累计查获7件、重176克, 包括象牙吊坠、手链、项链等。这些象牙制品均为从越南、泰国、印尼等东南亚地区入境的中国籍游客在当地旅游时购买的。[阅读原文](#)

成都海关 查获非法入境象牙制品44件



2019-03-13, 四川成都——2月20日至3月7日, 成都海关在成都双流国际机场旅检渠道查获非法入境象牙制品44件, 重2105克。[阅读原文](#)

厦门机场海关 连续查获象牙制品进境案



2019-03-13, 福建厦门——近期, 厦门海关隶属机场海关连续查获 3 起旅客违规携带象牙制品进境案件, 共查获象牙制品 3 件, 共计 94 克。2 月 13 日下午, 该关关员在执行韩国飞往厦门的 KE887 次航班监管任务时, 一名选择无申报通道通关的旅客手上佩戴的米白色手环引起现场关员的注意。该关当即对该旅客实施查验, 并要求其将手环摘下, 连同随身行李一起过机检查。通过查验, 该旅客手镯为象牙制品, 重 24 克。2 月 17 日, 该关现场关员在对一班由金边至厦门的 MF8692 次航班进行监管时, 发现一名选择无申报通道通关的中国籍女性旅客行李机检图像异常, 经查验, 查获象牙制品 1 件, 重 35 克。2 月 28 日, 该关在泰国至厦门的进境航班上查获一名中国籍女性旅客携带象牙手串 1 条, 重 35 克。目前, 厦门海关依法对上述物品作进一步处理。 [阅读原文](#)

泉州海关 截获象牙制品 107 克



2019-03-13, 福建泉州——3 月 7 日, 厦门海关所属泉州海关在泉州空港口岸入

境渠道查获 1 起旅客携带疑似象牙制品进境案件, 共查获疑似象牙制品 4 件, 共计 107 克 (含系绳)。目前, 该批疑似象牙在送鉴定中, 待专业机构鉴定后再行处置。

[阅读原文](#)

大连海关 查获象牙轴书画及牙制香炉



2019-03-13, 辽宁大连——2 月 21 日, 大连海关在周水子国际机场从一名自日本入境的中国籍旅客随身行李中查获象牙轴头书画 1 幅, 象牙轴头重约 23.5 克。2 月 27 日大连海关隶属大连邮局海关在日本进境的快件包裹中查获象牙制香炉及顶盖各一件, 总重 386 克。 [阅读原文](#)

南京海关 查获疑似象牙制画轴 77 件



2019-03-13, 江苏南京——近日, 南京海关隶属苏州海关驻邮局办事处关员在监管日本进境邮件中发现古董字画 2 批 77 件。其中, 有 7 件字画两端画轴为疑似象牙制品, 总重 2630 克。 [阅读原文](#)

昆明海关 连续查获违规携带象牙制品



170 克



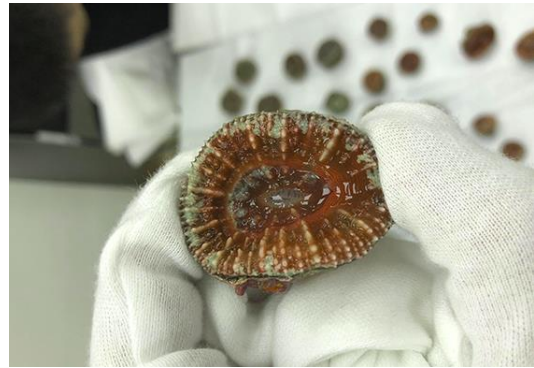
2019-03-13, 云南昆明——3月2日, 昆明海关隶属勐腊海关行邮科值班关员在磨憨口岸入境旅客通道, 先后在一名老挝籍旅客和一名中国籍旅客身上查获佩戴的象牙手串1个、手镯1个, 合计约为80克。3月3日, 勐腊海关行邮科值班关员在磨憨口岸国门岗亭车辆入境通道, 从一名中国籍旅客身上查获1件佩戴的象骨制品, 重量约为90克。目前, 3起案件正在进一步办理中。[阅读原文](#)

合肥海关 查获象牙制品 108 克



2019-03-13, 安徽合肥——2月28日, 经国家林业局森林公安司法鉴定中心鉴定, 合肥海关于1月16日在法国进境邮件中查获的3个手镯和4串项链中, 2个手镯和部分串珠为象牙制品, 总重约108克。[阅读原文](#)

皇岗海关截获 40 株活体珊瑚



2019-03-15, 广东深圳——近日, 深圳海关隶属皇岗海关在口岸入境渠道从一名男子的挎包内截获活体珊瑚40株。目前, 该案件已移交海关缉私部门进一步处理。[阅读原文](#)

云南昆明边境天保海关查获象牙制品



2019-03-16, 云南昆明——3月7日, 天保海关关员在天保口岸运输工具登临检查现场, 查获1名越南籍驾驶员携带象牙手镯1只, 净重72.3克。3月14日, 天保海关在旅检出境通道对1名中国籍旅客随身携带的行李进行查验时, 查获象牙制吊坠1枚, 重11.1克。[阅读原文](#)

兰州海关查获越南入境砗磲制品

2019-03-19, 甘肃兰州——日前, 兰州海关在对越南芽庄至兰州进境的VJ5126航班进行监管时查获砗磲制品3件, 总重246克。据了解, 该3件均为中国籍旅客携带, 其中2件砗磲手串为旅客随身佩戴, 1件砗磲项链为旅客行李中查获, 该案件已做



进一步处理。[阅读原文](#)

沈阳海关查获非法入境象牙制品

2019-03-21, 辽宁沈阳——沈阳海关在对一件来自日本的邮件进行机检时, 查获疑似象牙轴头书画 2 幅, 以及象牙画轴总重约 560 克初步判定为象牙制品。这是今年以来沈阳海关在进境邮递渠道查获的第 11 起象牙案件。11 起案件共查获疑似象牙制品 95 件, 毛重总计 11.12 千克, 现均已按相关规定进行了处理。[阅读原文](#)

深圳海关查获 2 起违规携带象牙制品案

2019-03-21, 广东深圳——深圳宝安机场海关关员检查时, 发现二人携带疑似象牙制品。后经鉴定, 2 起案件中查获的 3 件濒危动物制品均为现代象牙制品, 其中, 象牙饰品 1 件、象牙雕件 2 件, 合重 120 克。目前已移交后续处置部门处理。[阅读原文](#)

浙江杭州海关截获象牙手镯

2019-03-21, 浙江杭州——当日, 萧山机场海关关员发现一旅行箱异常, 经开箱彻查, 发现 3 件乳白色手镯, 经鉴定, 确认为象牙制品。目前, 该批象牙手镯已移交海关缉私部门进一步处理。[阅读原文](#)

广州海关查获象牙制品 350 克



2019-03-22, 广州中山——近日, 中山港海关查获一起自非洲安哥拉归国旅客携带象牙制品案件, 共截获象牙制品 5 件、净重 350 克, 干海马 8 条、净重 45 克。目前该案正在进一步处理中。[阅读原文](#)

成都海关查获 39 件疑似象牙制品



2019-03-22, 四川成都——3 月 20 日, 成都双流机场海关在成都空港口岸入境渠道查获一起旅客携带疑似象牙制品进境案件。据了解, 成都海关关员监管埃塞俄比亚航空公司由亚迪斯亚贝巴入境成都的航班时, 在一名中国籍旅客衣物及行李物品中查获疑似象牙制品 39 件, 共计约 807 克。[阅读原文](#)

贵阳龙洞堡机场海关现场查获象牙制品



2019-03-25, 贵州贵阳——3月24日, 贵阳龙洞堡机场海关在1名旅客行李中发现象牙制品1件, 重量为0.1千克。目前, 贵阳海关已将该案移交缉私部门处理。 [阅读原文](#)

广东汕头查获珍贵野生动物及其制品



2019-03-27, 广东汕头——3月24日晚, 汕头海关联合梅州市公安局查获一团伙从越南通过东兴中越边境非设关地走私入境, 然后陆路运输至广东等地交付货主销售牟利。现场抓获犯罪嫌疑人3名, 查扣穿山甲活体10只、冻体5只, 以及穿山甲鳞片3750克、鹰活体4只、冻熊掌9个等珍贵保护动物及其制品一批, 打掉走私团伙一个。案件正在进一步依法侦办中。 [阅读原文](#)

四川成都海关境外包裹中查获象牙雕像



2019-03-28, 四川成都——成都海关所属成都邮局海关17日在邮件机检现场对进境包裹进行查验时, 从一件寄自比利时的邮件中, 查获疑似象牙雕像3件, 毛重约1.22千克。在邮件查验现场, 海关关员在X光机审图时发现邮件图像存在异常。经关员判断, 与曾经查获的象牙图像相似, 随即对该邮件进行开箱查验作业。经开箱查验, 邮件申报品名为“3filunnes”, 内装疑似象牙精美雕塑3件, 近日, 经华南野生动物物种鉴定中心鉴定为现代象牙制品。 [阅读原文](#)

银川进口快件渠道首次查获象牙制品



2019-03-28, 宁夏银川——3月26日, 银川海关从一件由美国发往上海的进境邮件中查获疑似象牙制项链1条。海关快件现场关员在X光机审图时发现一票申报品名为“none 项链”的快件图像异常, 随即下达即决式布控指令。经开箱查验, 快件



内装有疑似象牙制项链 1 条。经司法鉴定机构鉴定，该条项链中共有 11 颗串珠为象牙制品，重 15.6 克，其余为仿制品。目前该案正在进一步办理中。[阅读原文](#)

邮包暂扣后进一步开拆，发现里面有项链 2 件，经使用拉曼物质监测仪初步鉴定均为象牙制成。海关工作人员依法进行扣留。[阅读原文](#)

甘肃兰州查获 213 克象牙制品



2019-03-29, 甘肃兰州——兰州海关在兰州中川机场口岸对老挝琅勃拉邦至兰州的航班进行监管时，从 2 名中国籍旅客携带行李中查获象牙手镯 2 个、手串 1 串，总重 213 克。目前该案正在进一步处理中。[阅读原文](#)

河北石家庄海关查获走私象牙制品



2019-03-31, 河北石家庄——3 月 22 日，石家庄海关在比利时进境的 2 个邮包中分别查获象牙项链、手镯、折扇等制品 56 件约 1.78 千克，餐具、梳妆镜等 37 件约 1.73 千克。目前，案件正在进一步调查中。[阅读原文](#)

山东济南邮局海关查获 2 件象牙饰品



2019-03-30, 山东济南——日前，济南邮局海关在来自美国的进境商业快件中查获象牙饰品 2 件共 120 克。据现场关员介绍，当日上午对进境商业快件进行过机查验时，发现某寄自美国的邮包申报品名为小饰品，其内装物品成像为项链状，X 光机判图高度疑似象牙制品。现场关员对该



国际执法动态

菲律宾海关查获 1500 只稀有海龟 价值高达 57 万人民币



2019-03-06, 菲律宾——3月3日在菲律宾马尼拉机场, 菲律宾海关在一名旅客的行李中查获了 1500 多只稀有海龟, 这批乌龟的价值约 450 万比索 (约 57 万人民币)。随后, 菲律宾海关扣押了这批海龟。为了不让海龟动弹, 有些海龟被缠上了胶带。被海关查获的海龟是国际自然保护联盟 (IUCN) 指定为有灭绝危险的印度白龟, 约有 1530 只。海龟被隐藏在衣服和鞋子中。据悉, 目前这种海龟正在菲律宾国内被贩卖, 并被第三国偷卖。目前菲律宾海关正在调查走私海龟旅客的行踪。 [阅读原文](#)

4 名走私者因非法走私 300 公斤象牙和 2.5 公斤穿山甲片在喀麦隆被逮捕



2019-03-08, 喀麦隆——4 名走私者因非法携带 300 公斤象牙和 2.5 吨穿山甲甲片而在喀麦隆“经济首都”杜阿拉被逮捕。据调查人员表示, 该四名被指控的走私犯被逮捕时正乘坐两辆车来运送货物, 经过初步调查, 发现他们是长期贩运者, 主要向尼日利亚的非法市场走私毒品, 他们最近向尼日利亚运送了一批象牙和穿山甲甲片, 这些象牙和甲片主要来自喀麦隆南部和东部地区。 [阅读原文](#)

越南岷港查获走私象牙 9.1 吨



2019-03-28, 越南岷港——据岷港市海关局副局长阮香 3 月 28 日透露, 该局刚查获一批走私象牙, 象牙数量创历史之最。此前, 通过多种技术手段, 岷港海关发现了从国外非法走私禁品到岷港港口的线索。3 月 24 日, 岷港海关与



警察、边防等有关部门配合，搜查一批可疑进口木材并发现伪装在木材栏中的超过 9.1 吨的象牙。在追查各类线索后，岷港市海关及有关部门找出了采购单位。但是该采购单位回复称他们只是从刚果进口木材而不是象牙，因此不承认对这些象牙负有责任。目前，岷港海关正同有关部门配合，继续检查这批货物并完成相关文件建档工作，移交给公安机关调查。[阅读原文](#)

更多信息请访问: www.trafficchina.org

↵

联系我们: ↵

TRAFFIC 中国 ↵

北京市西城区百万庄大街 22 号院 2 号楼 ↵

3 层 B 区域, 100037 ↵

电话: 010-68093666 ↵

